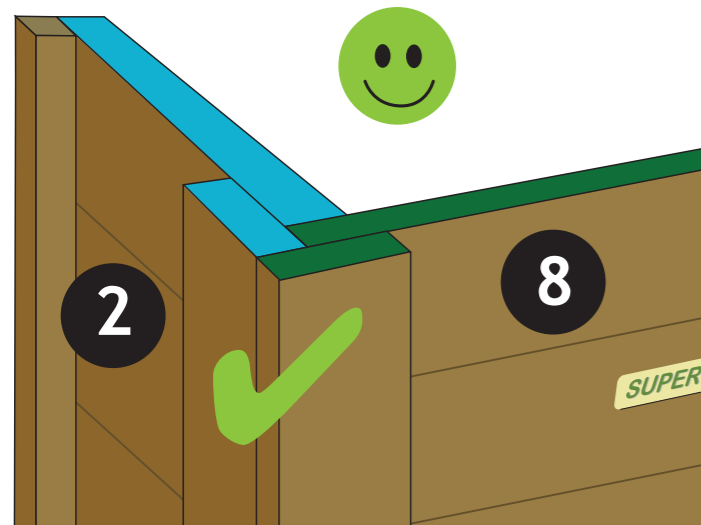


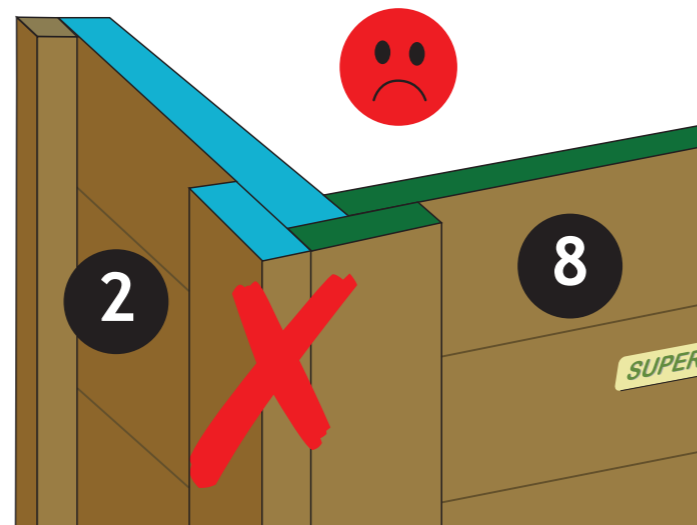
SUPERCOMP

Holzkomposter - Houten compostbak - Composteur en bois - Compostiera in legno

Montage der Steher
Montage van de staanders



Assemblage des montants
Montaggio dei montanti



Schutz & beste Optik für viele Jahre - Bescherming en beste optiek -
Protection & meilleure optique - Protezione e migliore ottica

Dauerhaftigkeit

Dauerhaftigkeit
Schutz vor UV-Pilze /
UV-Einstrahlung für 2
Jahre - dann Vorgang
wiederholen.

Aufbringung

mit Pinsel 1 x
streichen, dann 1
Stunde trocknen und
nochmals einlassen
(1 Liter genügt je
Komposter).

Die Deckel 3 x außen
einlassen, da dieser
besonders
beansprucht wird.

Duurzaamheid

Duurzaamheid
Bescherming tegen
UV-schimmels / UV-
straling gedurende 2
jaar - daarna het
proces herhalen.

Toepassing

Breng 1 laag aan met
een kwast, laat 1 uur
drogen en laat weer
intrekken (1 liter is
voldoende per
compostbak). Breng
3 lagen aan op de
buitenkant van het
deksel, omdat dit
bijzonder
kwetsbaar is.

Durabilité

Durabilité Protection
contre les
champignons UV / les
rayons UV pendant 2
ans - puis répéter
l'opération.

Application

appliquer 1 x au
pinceau, puis laisser
sécher 1 heure et
tremper à nouveau (1
litre suffit par
composteur). Laisser
tremper **3 fois** le
couvrele
à l'extérieur, car il
est particulièrement
sollicité.

Durata

Durata protezione
contro i funghi e i
raggi UV per 2 anni -
poi ripetere il
processo.

Applicazione

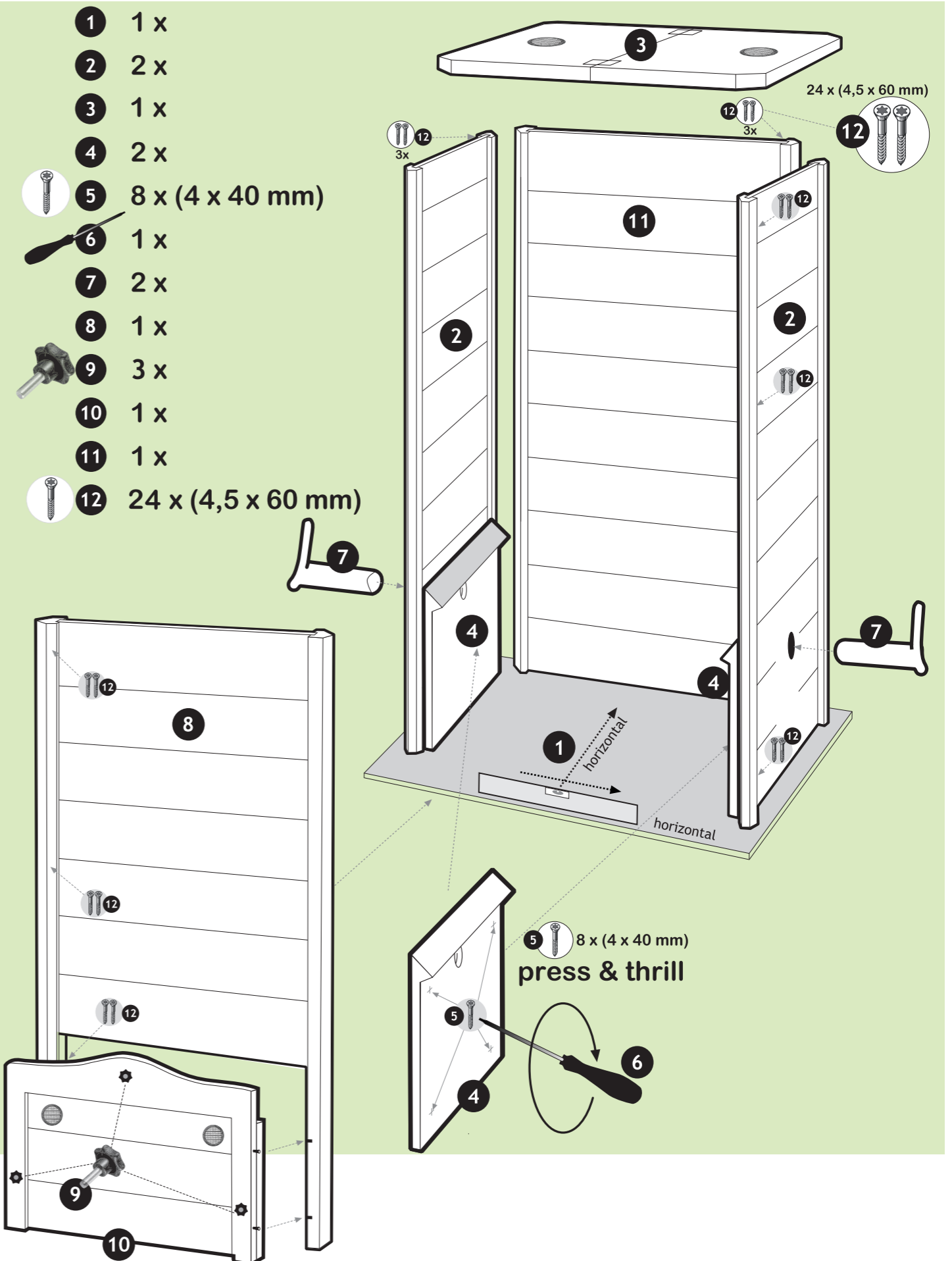
Applicare 1 mano,
quindi lasciare
asciugare per 1 ora e
dare un'altra mano (1
litro è sufficiente per
ogni compostiera).
Applicare **3 mani**
all'esterno del
coperchio, in quanto
particolarmente
esposto.

SUPERCOMP

ist eine Marke von
GREEN-PRACTICE-SYSTEMS e.U.
Rechbauerstraße 23, 8010 Graz
Austria

SUPERCOMP

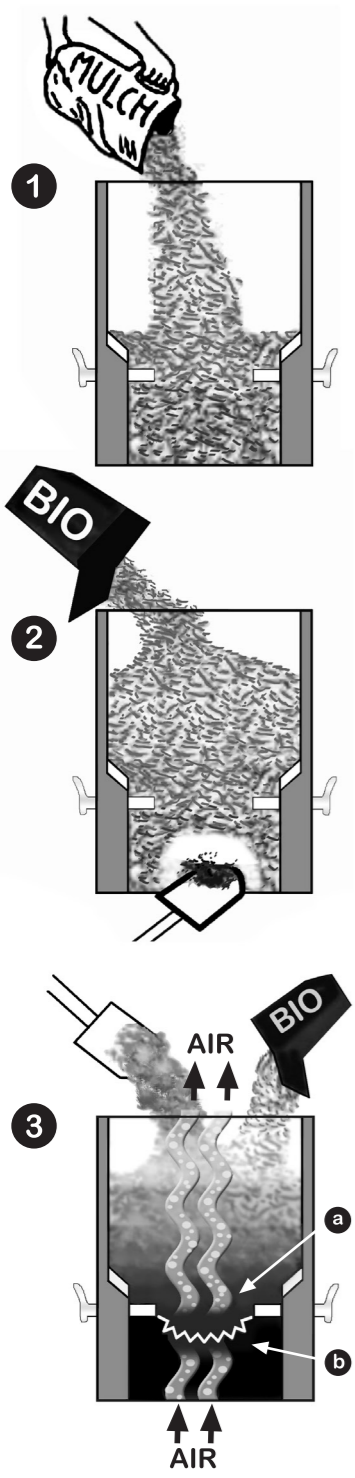
Holzkomposter - Houten compostbak - Composteur en bois - Compostiera in legno



VIDEO-TUTORIAL
MONTAGE, MONTAGGIO, ASSEMBLAGE

DE

So starten Sie den SUPERCOMP



- 1 Polster bilden + Bioabfälle einwerfen**
Start mit Polster aus lockerem Material wie Mulch, Stroh, Altkompost oä. Polster nach ca. 4 Wochen entfernen und oben einwerfen.
- 2 Polster entnehmen**
Die Bioabfälle sind inzwischen soweit kompostiert, dass sie eine bindige Masse bilden, die von der Vorrichtung abgestützt wird.
- 3 Kompost entnehmen**
Der Haufen wird von der Vorrichtung abgestützt und liegt nicht mehr mit vollem Gewicht am Boden auf, dadurch Einsparung des Umsetzens + Vertikaldurchlüftung.

Kompostieren mit dem SUPERCOMP

Der Betrieb von SUPERCOMP ist sehr robust. Grund: Vertikaldurchlüftung, die Kompostlebewesen erhalten beste Arbeitsbedingungen, weil sie immer ausreichend mit Sauerstoff versorgt sind = Um und Auf jeder Kompostierung.

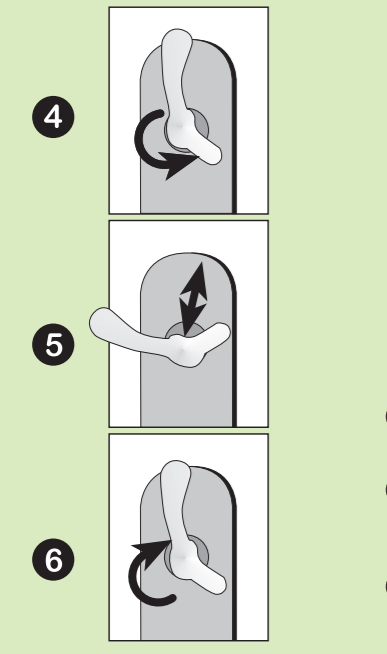
Kompostieren ist maximal einfach geworden, wenn Sie wenigstens 3 Punkte beachten:

- Zu den Küchenabfällen immer wieder Holziges dazugeben, z.B. Laub, Astwerk (zerkleinert) aus dem Garten, Sägespäne. Servietten also nicht zum Altpapier, sondern mit den Speiseresten gleich mitkompostieren. Fleischabfälle vor Fliegen abdecken, manchmal etwas Kalk auch Erde dazugeben.
 - Bei längerer Trockenheit Wasser dazugießen. Mit Wasser können Sie auch die Gleitelemente „ölen“ und so die Gleitgeschwindigkeit vergrößern.
 - Lagerkammer regelmäßig ausräumen, Kompostreste belassen, zur Haufenabstützung (wenn Sie langsamer kompostieren wollen) und auch zur Aufsaugung des wertvollen Sickerwassers, das beim Kompostprozess frei wird. Es gilt auch hier: Je besser das Kohlenstoff - Stickstoff - Verhältnis und je vielfältiger die Abfälle, desto besser und schneller der Kompostvorgang.
- a** Verdichtete Zone (Gewicht auf Vorrichtung)
b Zone aufgelockert (ohne Haufengewicht)

Kompostregler

Die Kompostregler sind Teil der Vorrichtung zur Abstützung des Haufens, der Haufen liegt nicht mehr mit vollem Gewicht am Boden auf. Das Material fällt zuerst ohnehin durch und wird dann auch nur von den seitlichen Stützen abgestützt, die Regler sind zur Feineinstellung nach Wunsch des Anwenders.

Empfehlung: die Kompostregler nur bis zur Hälfte einstecken, der Griff ist dann besser zu handeln. Griff vertikal stellen lt. Foto u. Beschreibung. Die Regler sind nach Einlaufzeit fixiert und können z.B. von spielenden Kindern nicht herausgezogen werden.



- 4** Kompostregler entlasten durch Drehen nach rechts.
- 5** KR nach innen (langsames Gleiten des Haufens) oder außen (schnelles Gleiten) bewegen.
- 6** Nach Stellvorgang Kompostregler wieder in die Ausgangslage drehen (flache Seite senkrecht nach unten).

E

First steps with SUPERCOMP

- 1 Bolster + throw in organics**
Start filling with a bolster of loose material like foliage, straw fermented compost or similar. Extract the material after ca. 4 weeks and throw it again into the bin.
- 2 Extract bolster**
Organic material is so far composted, that it has become a doughy mass that is upheld by the 2 sliding supports.
- 3 Extract the compost**
Easy extracting of compost under the pile. Reason in short: the pile is mainly upheld by patented support, situated ca 25 cm above the bottom.

Composting with SUPERCOMP

SUPERCOMP stands out because of its excellent functionality. Thanks to its vertical ventilation, the micro-organisms in the compost have the best conditions to work, as they are supplied with oxygen all the time: an essential principle in composting. Composting has become relatively easy if we take into account the following points:

- Add wood trimmings or food waste often. For example: foliage, logs (chopped) from the garden, timber. Napkins: instead of recycling them as paper, dispose directly in the composter with the other waste. Cover meat leftovers with soil or lime to avoid flies.
 - If in a hot or dry environment, spray the interior with water. At the same time, water will lubricate the sliding supports, which will increase the sliding velocity.
 - Empty the chamber regularly taking out the rests of compost if you would like a slower compost process or to make the most of the ground water flow, released in the compost process. The better the carbon-nitrogen relation and the more varied the waste is; the better and faster the compost process will be. Therefore, if we add pure fresh grass to a pile in the floor (traditional compost processes) as a result; we would just get rot and as a consequence, bad smells coming due to the high concentrations of nitrogen that grass contains.
- a** compacted zone (weight on supports)
b scattered zone (without weight of the heap)

Compost Regulator

The compost regulators are part of the no-turn composting system: the pile does no longer rest upon the ground with its full weight, but is supported with the majority of its load by the sliding system.

When starting SUPERCOMP, the fresh organic material falls anyway through the compost bin and is then supported by the sliding supports. The regulators act as a fine adjustment as requested by the user. Recommendation: Insert the compost regulators only up to half, the grip is better to act then. Handle to vertically as per photo and description.

The regulators are fixed after a running-in period and may, for example are not pulled out of playing children.

- 4** Turn the handle crank to the right in order to release some compost.
- 5** Pushing the handle inwards causes a slower release of the compost. Pulling the handle outwards increases the release of the compost.
- 6** To return to the initial position, turn the handle till the flat face is vertical.

ES

Primeros pasos con SUPERCOMP

- 1 Acollar + verter residuos orgánicos**
Comience con una capa de material suelto como follaje, paja, compost fermentado o similares. Extraer el acolchado pasadas 4 semanas y volver a introducir por la apertura superior.
- 2 Extraer el acolchado**
Los residuos orgánicos han llegado a su punto de descomposición que crea una masa compacta que queda sostenida en los dos soportes de deslizamiento patentado.
- 3 Extraer el compost**
Fácil para elevar del compost maduro sin remover. Motivo: el cúmulo viene puntelado del soporte y no apoya más con todo su peso sobre el suelo.

Compostaje con SUPERCOMP

Para empezar „Primeros pasos con SUPERCOMP“. SUPERCOMP destaca por su gran operatividad. Gracias a su sistema de ventilación vertical, los microorganismos del compost disponen de unas mejores condiciones de trabajo, ya que están abastecidos de oxígeno en todo momento = lo más esencial en el compostaje. El proceso del compostaje se ha vuelto realmente fácil siempre que se tengan en cuenta al menos estos 3 puntos:

- Añada continuamente recortes leñosos a los restos alimenticios. Por ejemplo: follaje, ramas (troceadas) del jardín, aserraduras. Servilletas; en lugar de reciclarlas como papel, directamente al compostador con los demás restos. Cubra los restos de carne con cal o con tierra para evitar moscas.
 - En caso de aridez o sequedad de ambiente, riegue su interior con agua. Al mismo tiempo el agua "engrasa" los soportes deslizantes, con lo que aumenta la velocidad de deslizamiento.
 - Vacíe regularmente la cámara almacén (retire los restos de compost) si desea un proceso de compostaje más lento o para aprovechar el agua de percolación que se libera en el proceso de compostaje. Cuanto mejor sea la relación carbono-nitrógeno y más variados sean los residuos, mejor y más rápido será el compostaje.
- a** zona compacta (peso sobre los soportes)
b zona frágil (sin peso del cúmulo)

Regulador del compost

El compost controladores son parte del aparato de apoyo a la pila, la pila ya no está con todo el peso sobre el suelo.

Vea los beneficios. El material es la primera de todas formas y luego se apoyó únicamente por los soportes laterales, los controles sirven para la puesta a punto a lo solicitado por el usuario. Recomendación: Inserte el control compuesto sólo hasta la mitad, el agarre es mejor actuar a continuación. Maneje a vertical según la foto y descripción.

Los controles se fija después de período de rodaje y puede, por ejemplo no se retiró de niños jugando.

- 4** Girando la manivela hacia la derecha descargará el regulador de compost.
- 5** Empujando la manivela hacia dentro la caída del contenido será lenta. Tirando de ella hacia fuera, será más rápida.
- 6** Para volver la manivela a su posición inicial, gírela hasta que el perfil plano quede en posición vertical.

IT

Avvio = come avviare SUPERCOMP

- 1 Formare cuscinetto + introdurre i rifiuti organici**
Avviare con materiale poroso e non compatto, quali paglia, cortecce, compost vecchio o simili. Levare questo cuscinetto dopo 4 settimane circa e rimetterlo nella compostiera. Continuare nel frattempo a introdurre i vostri rifiuti organici.
- 2 Levare cuscinetto**
Gli scarti organici si sono decomposti in modo tale da risultare una massa pastosa e collosa e viene puntellato dal dispositivo brevettato.
- 3 Prelevare compost**
acile prelievo del compost maturo senza rivoltamento. Motivo: il cumulo viene puntellato dal dispositivo e non poggia più con tutto il suo peso sul suolo.

Compostare con SUPERCOMP

Il ruolo che svolge SUPERCOMP è molto solido e robusto. Motivo: aerazione verticale, gli organismi stanno in condizioni ideali per la loro azione, poiché sono sempre alimentati da ossigeno, parte fondamentale nel processo di compostaggio.

Il ruolo che svolge SUPERCOMP è molto solido e robusto. Motivo: aerazione verticale, gli organismi stanno in condizioni ideali per la loro azione, poiché sono sempre alimentati da ossigeno, parte fondamentale nel processo di compostaggio.

Il compostaggio è facile se considerate tre parametri:

- Aggiungere agli scarti domestici vegetali sempre un po' di materiale legnoso, p.e. foglie, rami sminuzzati da potatura, truciolo. Quindi, anche i tovaglioli si possono introdurre insieme agli scarti domestici. Proteggere dalle mosche avanzi di carne e pesce utilizzando carta e aggiungendo di tanto in tanto terra o calcio.
 - Se il materiale è troppo secco, annaffiare per inumidirlo. In questo modo si "ungono" anche i dispositivi scorrevoli e il processo di compostaggio si accelera.
 - La camera di deposito dovrà essere svuotata regolarmente. Nel caso in cui volesse rallentare il processo di compostaggio, basta lasciare poco materiale in fondo alla camera di deposito, così si crea un muro da supporto al cumulo, asciugando anche le acque del processo di compostaggio. E' fondamentale che ci sia un buon rapporto tra azoto e carbonio. Tanto più misti sono gli scarti, tanto più sarà accelerato il processo di compostaggio.
- a** zona compatta (peso sul dispositivo)
b zona friabile (senza peso del cumulo)

Regolatore compost

I regolatori compost fanno parte del sistema di scorrimento a puntello, che effettua un'azione frenante e di lento scorrimento del cumulo, il quale non poggia più con tutto il suo peso sul suolo, ma si adagerà con la maggioranza del suo carico su di essi. Inserendo il materiale organico nel contenitore, esso inizialmente cadrà tuttavia sul fondo e verrà di seguito puntellato dai dispositivi laterali. I regolatori servono per il preciso controllo a piacere dell'utente.

Consiglio: inserire i regolatori solo fino alla sua metà in modo da adoperare il manico agevolmente. Disporre il manico in modo verticale, come da foto e descrizione. I regolatori, dopo l'avvio, sono fissi e non possono essere ulteriormente rimossi da p.e. bimbi durante il gioco.

I regolatori, dopo l'avvio, sono fissi e non possono essere ulteriormente rimossi da p.e. bimbi durante il gioco.

- 4** Liberare dal peso il regolatore compost (RC), girandolo a destra.
- 5** Spingere dentro (scorrimento lento del cumulo) o spingere fuori (scorrimento accelerato) il RC
- 6** Dopo aver girato il RC, esso va messo nella posizione iniziale.

FR

Mode d'emploi le démarrage de SUPERCOMP

- 1 Former un tampon + introduire les déchets organiques**
Démarrer avec du matériel poreux et non compact, comme paille, écorces, vieux compost et semblables. Ce tampon doit être enlevé après 4 semaines et remis dans le composteur. En même temps, continuez à introduire vos déchets organiques.
- 2 Enlever le tampon**
Les déchets organiques se sont décomposés et ont formé une masse pâteuse et gluante, qui sera étançonnée par le dispositif breveté.
- 3 Retirer le compost**
Prélèvement facile du compost mûr sans besoin de tourner le tas. La raison c'est que le tas est soutenu par le dispositif, sans que tout son poids repose sur le sol.

Le compostage avec SUPERCOMP

Pour le démarrage, voir Le démarrage de SUPERCOMP. SUPERCOMP est vraiment très efficace et fonctionnel. Grâce à l'aération verticale, les micro-organismes trouvent des conditions idéales pour leur action, parce qu'ils sont alimentés par l'oxygène, élément fondamental pendant le processus de compostage.

Le compostage devient simple en observant ces trois règles:

- Ajoutez toujours aux déchets végétaux des sous-produits du bois, p.e. feuilles, branches broyées, copeaux. Aussi les serviettes en papier peuvent être compostées avec les autres déchets ménagers. Pour protéger les restes de viande et poisson contre les mouches, employez du papier et, de temps en temps, ajoutez de la terre ou du calcium.
 - Si les déchets à composter sont trop secs, arrosez-les pour humecter la masse. De cette façon, vous "aidez" aussi les dispositifs de glissement en accélérant le processus de compostage.
 - Videz régulièrement la chambre de dépôt. Si vous voulez ralentir le processus de compostage, il suffit de laisser un peu de matériel au fond de la chambre de dépôt, en créant ainsi un mur de support au tas, qui peut servir aussi pour essuyer les eaux produites pendant le compostage. Un bon équilibre entre azote et carbone est fondamental. Alternier les couches et brasser les déchets permet d'accélérer le compostage. Exemple: La tonte de pelouse qui s'entasse au sol contient un excès d'azote, un des facteurs qui donnent origine aux odeurs désagréables dans les composteurs traditionnels. En ce cas le processus est lié à la pourriture, qui engendre les mauvaises odeurs.
- a** zone compacte (poids sur le dispositif)
b zone friable (sans poids du tas)

Régulateur de compost

Les régulateurs de compost font partie du système de soutien du tas, qui ne repose plus avec tout son poids sur le sol, voir Avantages. Toutefois, le matériel organique glisse vers le sol le long du récipient, mais le tas reste étançonné par les dispositifs latéraux; grâce aux régulateurs, chacun peut contrôler au choix la vitesse de glissement. Un conseil: introduire les régulateurs seulement jusqu'à leur moitié, cela vous permettra d'employer le manche plus facilement.

Placer le manche en position verticale, voir photo et description.

Après le démarrage, les régulateurs sont fixes et ne peuvent plus être tournés, par exemple par les enfants.

- 4** Libérer du poids le régulateur de compost (RC), en le tournant à droite.
- 5** Rentrer (glissement lent du tas) ou faire reculer (glissement accéléré) le RC
- 6** Après avoir tourné le RC, il doit être remis dans la position initiale.